

---

# **Terrorisme met chemische en biologische wapens**

(Voorlopige) besluiten van de studie  
inzichten in de bewapeningsdynamiek

**Dr Jean Pascal Zanders**

Samenvatting onderzoeksresultaten

Presentatie voor Nationaal Coördinator Terrorismebestrijding

Den Haag, 8 december 2010

# Probleemstelling

## ■ Centrale vragen:

- **Hoe** moet een terroristische entiteit zich structureren en middelen mobiliseren om een chemisch of biologisch wapenprogramma op te zetten (= *bewapeningsdynamiek*)?
- Welke zijn de gevolgen van dit structureren en mobiliseren voor de terroristische entiteit?
- Welke implicaties kunnen we afleiden
  - mbt. de aard en de ernst van de dreiging?
  - voor terrorismebestrijding?

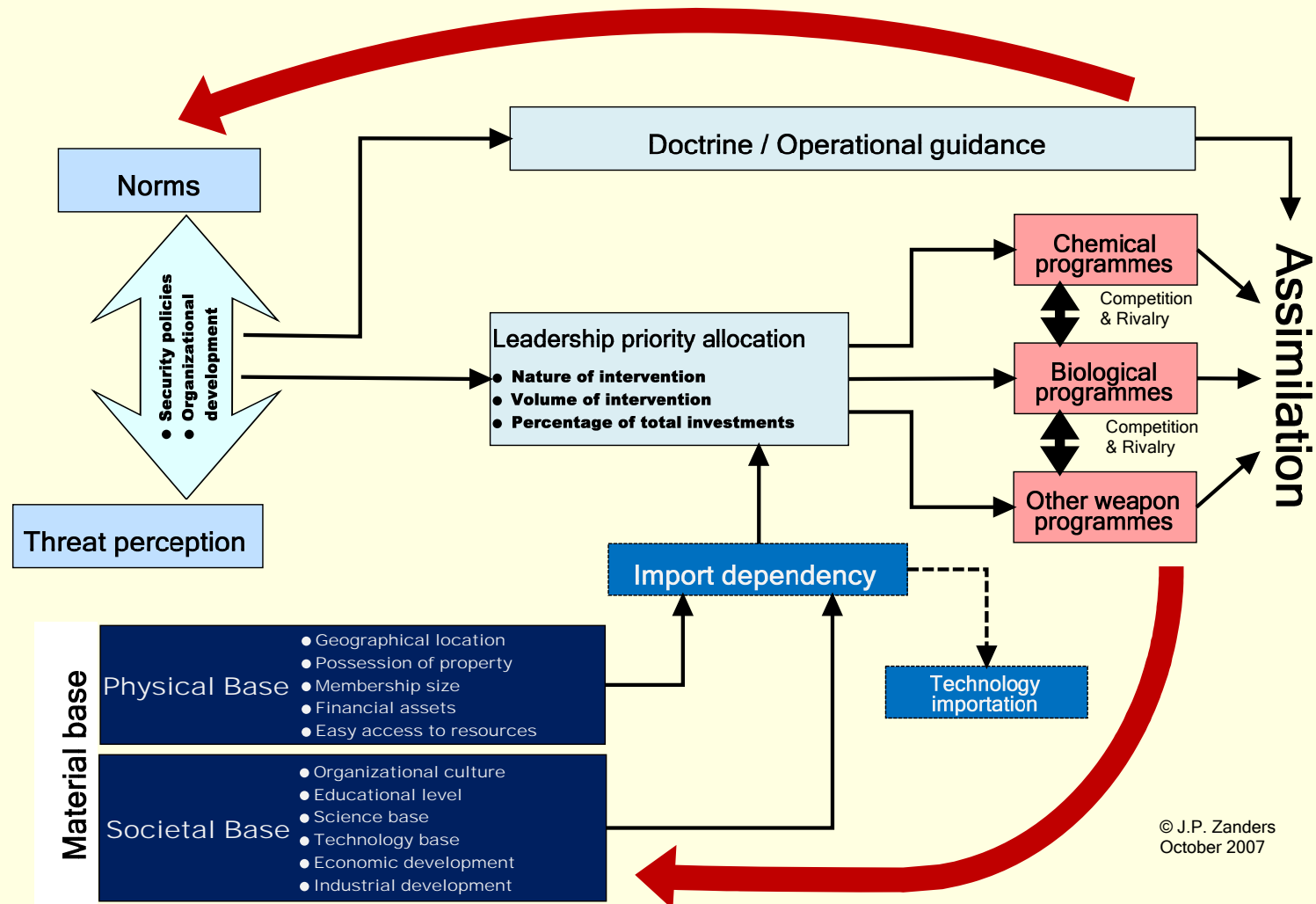
## ■ Problemen:

- Weinig mogelijkheden voor empirische analyse
  - 2 gevallenstudies mogelijk:
    - Rajneesh (1984, salmonella) en Aum Shinrikyo (1994/95, sarin + experimenten met biologische wapens)
    - Anthrax brieven: basisgegevens nog steeds onzeker; onafhankelijke rapporten wijze FBI onderzoek verwacht
  - Bestaand onderzoek van relatief weinig nut voor probleemstelling:
    - Nadruk op de (ergst mogelijke) gevolgen van gebruik CBW
    - Nadruk op het potentieel van CBW, inclusief wetenschappelijke en technologische ontwikkelingen
    - Nadruk op motivatie om CBW te gebruiken (= **Waarom?** Niet **Hoe?**)
      - Bijzonder probleem: de aard van het wapen + potentieel voor hoge aantallen slachtoffers determineert de motivatie in die studies
  - Kloof tussen specialisten terrorisme en experts CBW

## ■ Methodologie:

- Assimilatiemodel: studie van bewapeningsdynamieken in entiteiten waarover weinig bekend is
- Bewapening is een interne dynamiek
- Gevallenstudies Rajneesh & Aum Skinrikyo om model te valideren en verfijnen; toepassing op Al Qaeda
- Enkel open bronnen gebruikt
  - Evenwel probleem van verificatie aangehaalde feiten

# Overzicht van het assimilatiemodel



# Voorlopige besluiten mbt. de aard van het terrorisme met CBW

---

- **Agentia: zeer breed spectrum mogelijk**
  - Commercieel verkrijgbare toxische producten (klein- en groothandel)
  - Industriële toxische stoffen (depots, transport, enz.)
  - Algemeen in de natuur voorkomende ziektekiemen en toxines
  - Chemicaliën en ziektekiemen gekend van vroegere wapenprogramma's
  - Nieuwe chemicaliën en ziektekiemen vervaardigd met laatste technologieën
  
- **Consequenties**
  - Vorig punt: stijgende complexiteit en gevaar voor terroristische entiteit
  - Agentia kunnen gebruikt worden tegen mensen, maar ook dieren en planten
  - Economische doelwitten (vergelding, chantage, grootschalige schade toebrengen)
  - Agentia tegen mensen reiken van dodelijk tot onbekwaam maken
  - CB agentia tegen dieren en planten stelt kleiner gevaar voor bereider
  
- **Verwachtingen**
  - Kleinschalige productie van agentia van zeer hoge kwaliteit
    - Mogelijkheid voor een individu of kleine groep
    - Model van anthrax brieven; ook van patriottische groeperingen of supremacisten
  - **Grootschaligere productie van agentia**
    - Grotere, vertikaal gestructureerde groeperingen
    - Zeer grote kans op middelmatige to lage kwaliteit (niet vgl. met programma's van staten)
    - Model van Rajneesh en Aum Shinrikyo
  - Agentia kunnen anders gebruikt worden dan in 'traditionele' militaire rollen
  - Kwaliteit en volume agens hebben impact op aard van symptomen en mogelijke aantallen slachtoffers

# Voorlopige besluiten mbt. de soort terroristische entiteiten

---

- Focus van studie is op grote bewapeningsprogramma's
- Structuur wapenprogramma's Rajneesh en Aum Shinrikyo is parallel; grootte ervan en selectie van agens zijn in functie van doelstellingen
- Grote ledenorganisaties, nodig voor:
  - Verwerven van vastgoed; permanent inkomen
  - Verbergen van de activiteiten in openbaar zicht
  - Ontplooien van 'legitieme' activiteiten in verschillende landen, o.m. nodig voor technologie transfers en verwerven grondstoffen
- Verticale structuur
  - Charismatische leider
  - Enge kern van vertrouwelingen → individuele verantwoordelijkheden
  - Brede basis; meeste leden niet op de hoogte van wapenprogramma's
- Geen bestaande traditie van gewapend geweld naar buitenwereld binnen de organisatie
- Moderniseringsideologie + modernistische ingesteldheid
  
- Niet de 'traditionele' terroristische entiteiten
  - Ervaring met andere wapens en wapensystemen
  - CBW zouden een sterke verstoring geven aan organisatiestructuur, doelstellingen, selectie doelen en besluitvormingsprocessen (ideologie vs. technologische expertise)
    - Onmogelijk groot CBW programma op te zetten bij cel-structuur.
  - CBW reduceren mobiliteit en heimelijkheid (omwille van onderzoeks- en productie installaties; opslagplaatsen)

# Voorlopige besluiten mbt. de bewapeningsdynamiek

- **Doel—middelen relatie**
  - Het wapen is geen doel op zich, maar een instrument
    - Rajneesh: lokale verkiezingen, kiezers tijdelijk onbekwaam maken → Salmonella
    - Aum Shinrikyo: delegitimeren van regering; overname van macht → CBW met potentieel veel slachtoffers te maken
  - Welke is het nettovoordeel van CBW tov. andere wapens in het licht van nieuwe risico's? (Speelt grote rol bij 'traditionele' terroristische entiteiten)
- **Een CB programma is slechts één instrument uit een gamma**
  - CBW zijn onvoldoende om doelstellingen te realiseren
- **Noodzaak voor een grote organisatie met sterke verticale integratie**
  - Geheimhouding
  - Interne legitimering van activiteiten → rol charismatische leider
  - Toewijzing verantwoordelijkheden aan leidinggevende kern
  - Toewijding aan leider grondvoorwaarde voor rol in wapenprogramma
  - Horizontale scheiding tussen deelnemers aan wapenprogramma en andere leden
- **Een CB programma is autodestructief voor de terroristische entiteit**
  - Was hypothese steunend op eerder onderzoek; bevestigd door deze studie
  - Tegenstrijdigheid tussen charisma en institutionalisering (o.m. gevolg van bewapening)
  - Geheimhouding plus externe dreiging versterken paranoia
  - Interne competitie tussen leden leidinggevende kern voor gunst leider
  - Gevolg: druk neemt toe om wapen wordt lang voor volledige ontwikkeling te gebruiken

# Voorlopige besluiten mbt. resultaten

---

- **Terrorisme: alle grote CBW programma's mislukten tot nu toe**
  - Geen enkel programma heeft **de beoogde doelstellingen** bereikt
  - Keuzes in elk stadium creëren opportunitetskosten, die latere opties inperken of mogelijk maken
  - Zeer grote import afhankelijkheid
  - Fouten werden gemaakt in elk stadium; ze zijn cumulatief
  
- **Geen enkel programma raakte voorbij het stadium van experimenten met verspreiden van agentia**
  - Aum Shinrikyo: paniekrespons tav. snel evoluerende existentiële dreigingen met sarin
  
- **Assimilatie was altijd uiterst beperkt**
  - 'Operational guidance' altijd rudimentair geformuleerd
  - Zeer snel **afglijden van strategische naar tactische doelen** onder druk van omstandigheden

# Quid al Qaeda/militante Islam?

- **Weinig aanwijzingen voor CBW programma's**
  - Zeer amateuristisch onderzoek
  - Mogelijk commerciële chemicaliën (eerder Taliban, in Afghanistan)
  - Opportunistisch gebruik (bv. Irak)
  
- **Assimilatiemodel suggereert samenhangende verklaring**
  - Islam is een gevestigde godsdienst
    - Inperking charisma geïnstitutionaliseerde relaties tussen (vele) leiders en de volgelingen
      - Bin Laden: charismatische relatie
        - Heeft daden gesteld die de charismatische vonk hebben doen overslaan
        - Is thans haast 'mytisch': leeft hij nog of niet?
        - Heeft opvolger die deze specifieke charismatische band kan bestendigen
      - Pluraliteit aan legale en morele opinies over legitimiteit van bepaalde acties binnen Islam
  - al Qaeda is netwerk van groepen en sympathisanten
    - Niet verticaal geïntegreerd
    - Recruitering gebeurt zeer gedecentraliseerd en niet in functie van de centrale al Qaeda kern
      - Vele lokale leiders die charismatisch leiderschap claimen op basis van kennis, maar geen basis hebben voor autonome wapenprogramma's
      - Ledenwerving in relatief kleine kring van familie en kennissen
      - Fondswerving vaak lokaal of verband van plaatselijke cellen
      - Vele sympathisanten (internet) zonder formele band met al Qaeda structuren
    - Geen verticale integratie: soms komen bevelen vanuit centrum; soms zoekt lokale groep toestemming van het centrum voor een actie
  - Zeer traditionele ideologie; geen moderniseringsinstelling
  - Bezit traditie van gewapende strijd
  - Mogelijk CB programma's in cellen of door individuen, maar allicht kleinschalig



# De toekomst ...

---

- Drempels voor CBW hebben minder te maken met wetenschappelijke en technologische ontwikkelingen, dan met de interne organisatie van en besluitvormingsprocessen in een terroristische entiteit.
- Er zijn vele drempels, die elk hun opportunitetskost hebben; fouten zijn cumulatief
- Er is een algemeen gebrek aan functionele specialisatie
- Enkeling / groep: ook hoogwaardige agentia mogelijk, maar in klein volume
  
- **Voor al Qaeda**
  - Belangrijke voorwaarden voor grootschalige CB bewapening afwezig
  - Zeer grote importdependentie
    - Internationale & nationale controlemechanismen ondertussen robuuster
  - Voor mondiale campagne, bijkomende eisen ivm. stabiliteit agens en transport over grote afstanden.
  - Er zijn enkele technologisch onderlegde individuen die nieuwe strategieën en wapens onderzoeken.
    - Echter, minder religieus-ideologisch onderbouwd, hetgeen wijst op een zekere laïcisering in het denken mbt. geweld
    - Allicht weinig mobiliserende kracht; probleem met legitimering
  - Trend tot regionalisering van al Qaeda (franchises); bemoeilijkt grootschalige CBW programma's verder